

Etude sur l'efficacité et la sélectivité du piège couvercle CRA-W dans le piégeage de printemps des fondatrices de *Vespa velutina* – Occitanie - 2026

(Expérimentation initiée par l'association C. L'A. Frelons et le GDSA11)

Introduction

En Occitanie, il a été constaté une invasion préoccupante du Frelon asiatique à pattes jaunes ces dernières années. Les conséquences sur les ruchers sont de plus en plus catastrophiques, il est à déplorer également des attaques sur des personnes à partir de nids de frelons asiatiques situés à hauteur d'homme.

Dans le prolongement de l'expérimentation menée par **le Centre wallon de Recherches agronomiques ([lien](#))**, la FRGDS Occitanie s'associe à l'initiative du GDSA de l'Aude et à celle d'autres GDSA et ruchers écoles sur le territoire pour tester aussi ces pièges couvercles rouges. En lien avec le **GDSA de l'Aude, l'ITSAP et l'ADA Occitanie**, la section apicole de la FRGDS Occitanie élabore et propose un protocole de tests de ces pièges. **L'utilisation de ces pièges est conditionnée au fait que les participants adhèrent totalement au protocole et aux recommandations spécifiées quant à l'impact potentiel des pièges sur la faune auxiliaire ; ils s'engagent aussi à envoyer les résultats de leurs captures au rucher-école ou au GDSA.** Un formulaire d'engagement figure en fin de ce document. Cette étude s'inscrit dans les objectifs du plan national de lutte contre le frelon asiatique à pattes jaunes: protections des ruchers, des populations et de la biodiversité.

Une expérimentation est organisée avec l'ITSAP et l'ADA, elle concerne un comparatif des résultats d'attractivité et de sélectivité entre le piège Beevital et le piège CRA-W. Elle fait l'objet d'un protocole spécifique.

En dehors de ces expérimentations, nous rappellerons aux apiculteurs qu'il est obligatoire de suivre le plan national de lutte ([lien](#)) et d'utiliser les pièges les plus sélectifs qui ont été retenus dans ce plan comme les pièges Beevital, Osaka et Robida.

Protocole d'étude

Les pièges utilisés

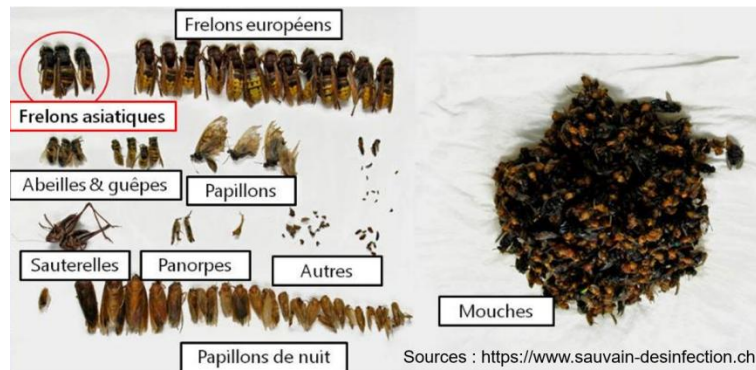


Les pièges utilisés sont des pièges couvercles rouges (photo ci-contre) fournis par le CRA-W. Ils se vissent sur des pots standards T082. Des trous faits dans le couvercle ne doivent être ni obstrués, ni agrandis. Ces couvercles pièges doivent permettre à tous les insectes autres que le frelon asiatique de sortir. Ils ont été testés par le CRA-W avec des résultats

de sélectivité de l'ordre de 83 %.

Les participants à l'expérimentation

Toutes expérimentations de ce type exposent à des conséquences qui peuvent être contre-productives voire **délétères sur la faune auxiliaire**.



C'est pourquoi les participants devront bien connaître le frelon asiatique, sa biologie et son comportement, et s'engagent à surveiller de près leurs pièges et à renouveler l'appât. Ce seront préférentiellement :

- **Des responsables de ruchers écoles**
- **Des TSA**
- **Des apiculteurs volontaires**
- **Des agents de collectivités**

Tous s'engageant à suivre scrupuleusement le protocole et à respecter les mises en garde, en signant un engagement lors de la remise des pièges (cf annexe).

L'appât

L'appât est prélevé à partir d'un mélange fait dans un récipient constitué d'**1/3 de sirop de grenadine, 1/3 de bière blonde et 1/3 de vin blanc**.



Pour mettre en place l'appât, il faut bien imbiber un morceau de 4X3 cm (env 1/4 d'éponge végétale - cf ci-contre) de ce mélange et le placer dans le fond du bocal.

Emplacement des pièges

De ce qu'on connaît de la biologie du frelon (voir notes de fin de texte) et considérant le protocole national de lutte contre le frelon asiatique à pattes jaunes, les pièges seront placés :

- **à 80 cm de hauteur,**
- en position **verticale** à l'abri ou avec un toit fait d'une tuile par exemple ou encore si on ne met pas de toit, on le mettra en position légèrement inclinée :





- A proximité :
 - d'un rucher
 - de fleurs attractives au printemps
 - des lieux de stockage de matériel apicole
 - d'un nid de frelon asiatique abandonné l'hiver précédent
 - d'un point d'eau

Les pièges doivent être placés à 50 m minimum les uns des autres.

Aucun piège d'un autre type ne doit être mis dans les 250 m autour de ces pièges.

Pour chaque piège installé, les paramètres suivants seront notés dans le tableau en annexe

- Nom du piégeur
- Adresse du piège
- Proximité rucher, ancien nid, fleurs, eau, etc

Durée du piégeage

Le piégeage est organisé sur 8 semaines maximum conformément au plan national : **du samedi 21 mars au dimanche 17 mai 2026.**

Il n'est pas en effet utile de piéger **trop tôt** car en mars la grande majorité des pièges ne capturent pas ou peu de frelons asiatiques et des compétitions entre fondatrices s'opèrent, celles qui survivent seront piégées plus tard. Il ne faut pas non plus piéger **trop tard** car à partir de la mi-mai les pièges capturent nombreux frelons européens.

Nombre de captures se font durant le **mois d'avril**, y compris vers l'est de la Région (GDSA 30, communication personnelle).

IMPORTANT : Ces dates doivent être respectées, les participants doivent aller jusqu'au bout de la période même si les captures sont faibles ou inexistantes.

Pour chaque piège installé, un certain nombre de paramètres seront à noter sur le tableau de l'annexe I : hauteur du piège, altitude du lieu, environnement à proximité du piège : rucher, ancien nid de frelon asiatique, fleurs particulières, etc.

Une cartographie des sites de piégeage sera tenue à jour par le coordinateur local et transmise au responsable frelons du GDSA.

Suivi des pièges

Tous les 8 jours, le piégeur viendra relever ses pièges en amenant avec lui un nouveau bocal propre avec une éponge et un nouvel appât. Les pièges en place seront récupérés, immergés dans l'eau. Leur contenu récupéré dans une passoire pour comptage des frelons et des espèces non cibles.

Lorsqu'un ou deux frelons asiatiques sont encore vivants, ils seront au préalable introduits (avec pince plate) dans un pot de remplacement contenant un appât frais puis ce pot sera

fermé par le couvercle CRA-W et remis à l'emplacement initial du piège. Attention à ne pas compter 2 fois ces frelons.

Relevés de données de piégeage

Sur le **tableau** en PJ, chaque piégeur notera la date de l'observation, le nombre de frelons asiatiques capturés mais aussi le nombre des insectes suivants :

1. Le nombre de frelons européens piégés
2. Le nombre de frelons européens piégés
3. Le nombre de guêpes piégées
4. Le nombre de bourdons piégés
5. Le nombre d'abeilles piégées
6. Le nombre de mouches piégées
7. Le nombre de moustiques piégés
8. Pour les fourmis indiquer seulement le nombre d'espèces dont elles proviennent
9. Le nombre de papillons piégés
10. Le nombre d'autres insectes

-

Mise en garde quant à l'expérimentation de ces pièges couvercles rouges.

Le piégeur s'engage à être vigilant et à surveiller le piège. En cas de piégeage massif d'insectes non cibles, le piégeur change de place le piège, renouvelle l'appât ; et si la sélectivité du piégeage ne s'améliore pas, il retire définitivement le piège.

L'eau de pluie ne doit pas rentrer dans le piège. L'éponge doit être imbibée sans liquide autour qui pourrait noyer les petits insectes. Le piège est enlevé à la fin de l'expérimentation. Si le piège tombe accidentellement par terre, les résultats ne sont pas retenus.

Les indicateurs

Les indicateurs relevés seront les suivants :

- Le nombre de participants par catégorie (apiculteurs, TSA, etc)
- Le nombre de pièges CRA-W installés
- Le nombre de fondatrices piégées
- Le nombre d'insectes non cibles par catégorie